

ESTUDIO SOBRE LAS MONEDAS DE 1 PESETA DEL REINADO DE JUAN CARLOS I DE ESPAÑA

Realizado por Marcos Olivares

Vamos a realizar un estudio sobre las monedas de una peseta del Reinado de Juan Carlos I.

1 Peseta de Juan Carlos I del tipo 1975 estrella 76

1 Peseta de Juan Carlos I del tipo 1975 estrella 77

1 Peseta de Juan Carlos I del tipo 1975 estrella 78 (incluida variante chilena)

1 Peseta de Juan Carlos I del tipo 1975 estrella 79

1 Peseta de Juan Carlos I del tipo 1975 estrella 80

1 Peseta de Juan Carlos I del tipo 1980 estrella 80

1 Peseta de Juan Carlos I del tipo 1980 estrella 81

1 Peseta de Juan Carlos I del tipo 1980 estrella 82

1 peseta de Juan Carlos I del tipo 1982

1 peseta de Juan Carlos I del tipo 1983

1 peseta de Juan Carlos I del tipo 1984

1 peseta de Juan Carlos I del tipo 1985

1 peseta de Juan Carlos I del tipo 1986

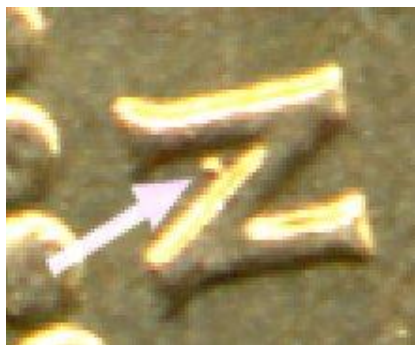
1 peseta de Juan Carlos I del tipo 1987

1 peseta de Juan Carlos I del tipo 1988

1 peseta de Juan Carlos I del tipo 1989

Todas estas pesetas son las denominadas de módulo grande.

Las colocamos viendo el anverso y nos fijamos en la N de la palabra JUAN, donde indica la siguiente fotografía :



Ahora realizamos un estudio fotográfico sobre la letra N de cada moneda.



De izquierda a derecha :

1 peseta 1975 estrella 76

1 peseta 1975 estrella 77

1 peseta 1975 estrella 78

1 peseta 1978 estrella 78 variante chilena con punto N

1 peseta 1978 estrella 78 variante chilena sin punto N



De izquierda a derecha :

1 peseta 1975 estrella 79

1 peseta 1975 estrella 80

1 peseta 1980 estrella 80

1 peseta 1980 estrella 81

1 peseta 1980 estrella 82



De izquierda a derecha :

1 peseta 1982

1 peseta 1983

1 peseta 1984

1 peseta 1985

1 peseta 1986



De izquierda a derecha :

1 peseta 1987

1 peseta 1988

1 peseta 1989

El punto en la N, parece indicar una marca heredada por los sucesivos cuños de trabajo desde el cuño maestro, a lo largo de 13 años, por increíble que parezca.

Pero también surgen preguntas como por ejemplo en la peseta del año 1983, donde es difícil encontrarla con el punto, dando la posibilidad de estar tras la pista de diferentes orígenes en los cuños.

También destaca un detalle, en las monedas de una peseta de aluminio de 1982, y es que se modificó el cuño en la tilde de la Ñ, poniendo una tilde cuadrada. Volviendo los siguientes años a ser alargada.



Vemos de izquierda a derecha las tildes de 1982,1983,1984.

Analizando las variantes chilenas conviene refrescar lo que sabemos hasta ahora de ellas, y es que una parte de ellas se acuñaron en Inglaterra y las otras propiamente en Chile.

Se distinguían unas de otras fijándonos en la estrella del año 78.

Pongo a continuación una foto con las dos estrellas de la variante.



La de la izquierda es la inglesa, y la de la derecha la chilena.

Una vez estudiadas las estrellas, resulta que la variante Inglesa, si tiene punto N. pero la variante acuñada en Chile no.

Entonces podemos utilizar el punto N, como nuevo marcador para distinguir ambas variantes.

Pero surgen nuevos interrogantes, y es que suponemos que a la British Royal Mint los cuños se les cedió la FNMT. Pero a la Casa de la Moneda de Chile, ¿de quién eran los cuños...?.

Este estudio lo considero una primera parte, abierta a otro estudio más profundo, implicando conocimientos sobre el sistema de fabricación de la moneda en aquellos años.